

- Connexion d'un modem automatique interne pour une seule UCA (pour cette configuration le modem doit être installé et configuré par le système d'exploitation Windows)

Pour plus de détails concernant l'installation de ces options, veuillez consulter les manuels suivant : eXcel 2, Convertisseur de protocole RS232/RS485 et convertisseur Ethernet/RS485.

## Spécifications des UCA

eXguard Pro est conçu pour fonctionner avec les unités de contrôle d'accès de TDSi :

- Série S version 4
- Série X
- Série eX (eXcel 2 and eXpert 2)

Selon la version du logiciel eXguard Pro en votre possession, il peut y avoir une restriction sur le nombre de portes que vous devez installer et contrôler.

Les informations pour passer à une version supérieure sont disponibles dans le système d'aide de votre eXguard lorsque vous avez ouvert l'explorateur une fois l'installation terminée.

# Installation




## Avant de démarrer

Pour vous nous avons listé dans l'ordre les indications suivantes afin que vous puissiez utiliser au mieux ce manuel et réussir votre installation :

- Vous avez déjà des connaissances de base pour utiliser le système Windows de votre ordinateur.
- Vous installer eXguard sur un ordinateur qui possède ou surpasse les spécifications requises.
- Si vous installer eXguard pour un fonctionnement en réseau, vous avez déjà TCP/IP en fonctionnement sur votre PC.
- Si vous installez un système multi-utilisateurs vous avez déjà TCP/IP sur tous les PC du réseau.

## Qu'y-a-t-il dans le coffret?

Le coffret contient les éléments suivants :

Le CD du logiciel eXguard	
Une clé de licence ou Dongle. Sans une clé de licence, le logiciel ne peut être utilisé que pour une période de démonstration de 30 jours. Si vous avez une clé de licence pour une mise à jour de votre système vous pouvez l'utiliser mais elle n'est pas indispensable pour l'installation initiale.	
Le présent manuel	

Si l'un de ces éléments est absent, consulter votre fournisseur.

## Mise à jour à partie d'Ultragard 8

Si vous souhaitez passer à une puissance supérieure votre installation Ultragard 8, vous pourrez importer les noms des utilisateurs de badges ainsi que les droits d'accès dans la base de données de eXguard Pro

L'opération se fait en 2 étapes :

- Installer et lancer le programme **Ultragard 8 Export** sur le PC où se trouve la base de données de Ultragard 8.

- Copier le fichier qui en résulte sur le PC où la base de données de eXguard Pro est installée et lancer le programme **eXguard Import**.

Pour plus de détails, consulter le système d'aide de eXguard.

## Mise à jour à partir d'Ultragard 2000

Toutes les données de la base de données sont conservées lorsque vous faites une mise à jour de votre logiciel. Lorsque vous installez le logiciel eXguard, il vous est demandé où vous souhaitez mettre la base de données, il vous suffit d'entrer un emplacement pour le dossier. Par exemple cette base peut être installée dans le répertoire suivant :

C:\sqlbase\ug2000

Puis vous choisirez l'emplacement suivant :

C:\sqlbase

## Mise à jour de mono utilisateur à multi-utilisateur

Pour passer d'une installation mono-utilisateur à une installation multi-utilisateur, il est nécessaire de désinstaller eXguard puis de le réinstaller avec les options désirées. Après l'installation vous devez mettre à jour la clé de licence suivant la procédure décrite dans le système d'aide de eXguard.

La base de données n'est pas supprimée lors du processus de désinstallation, lors de la réinstallation il vous suffit simplement de spécifier son emplacement.

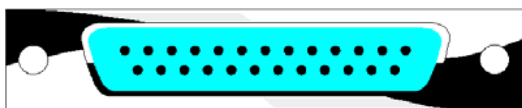
## Installation de la clé de licence

Aucune clé de licence n'est exigée pour une période d'évaluation de 30 jours en installation mono-utilisateur.

La clé de licence doit être installée sur le port parallèle de l'imprimante situé à l'arrière de l'ordinateur. Dans le cas où le port de l'imprimante n'est pas étiqueté clairement (rechercher les mots Imprimante, PRT, Parallèle, LPT,LPT1 ou le motif d'une imprimante), le dessin de cet emplacement figure ci- dessous.



Attention de ne pas confondre le port parallèle- qui est un connecteur femelle- avec le port de série, qui est un connecteur mâle. La clé de licence est marquée d'une flèche et du mot "Computer" indiquant le sens d'insertion dans la prise de l'ordinateur, il suffit alors d'insérer la clé de licence dans le connecteur du port parallèle.



Port imprimante (25points)

### Procédure d'installation de la clé de licence

1. Avant d'installer la clé de licence assurez-vous que votre ordinateur est éteint.

## Installation Multi-utilisateur

Dans ce contexte, le terme "multi-utilisateurs" signifie que plus d'un ordinateur est utilisé pour le système eXguard Pro. Si vous n'utilisez qu'un ordinateur veuillez vous référer au paragraphe précédant "Installation mono-utilisateur".

Une clé de licence Multi-utilisateur est demandée si vous devez utiliser plusieurs ordinateurs.

Si vous avez une installation mono-utilisateur et que vous désirez la transformer en installation multi-utilisateurs, référez-vous au paragraphe "Passage de Mono utilisateur à Multi-utilisateur".

### Options

Pendant l'installation, il vous sera présenté un choix d'éléments à installer. Il y a 3 éléments principaux :

- **Base de données réseau** - Peut être installée sur un seul ordinateur seulement. Bien que cet élément soit présenté comme une seule option, 4 sous éléments seront installés en même temps : le **serveur de la base de données**, la **Base de Données**, le **serveur de licence** et l'**utilitaire Backup**.
- **Communications** - Doivent être installées sur n'importe quel ordinateur connecté avec une ou plusieurs UCA.
- **Explorateur** - Peut être installé sur plusieurs ordinateurs suivants les possibilités de la licence.

Il vous sera demandé si vous désirez installer l'**utilitaire de transfert de données d'Ultragard 8**. Si vous avez utilisé Ultragard 8 ce programme vous permettra d'exporter un certain nombre de données que vous pourrez utiliser dans eXguard.

### Spécifications de l'ordinateur pour installation Multi-utilisateurs

La spécification recommandée pour chaque pC dépend du nombre d'éléments que vous choisirez d'installer sur ce PC.

#### Capacité du disque dur

Seul le PC serveur de la base de données a besoin d'un disque dur d'une grande capacité.

#### Port (s) de Communications

Seulement sur les PC qui seront raccordés aux UCA (directement ou par modem).

#### Port Parallèle

Seulement sur le PC où la base de données est installée ou sur le PC où les rapports seront imprimés.

#### Carte graphique haute performance

Seulement sur les PC où l'explorateur est nécessaire.

## Recommandations pour les communications

eXguard Pro peut communiquer des différentes façons :

- Port série RS232 pour toute installation monoposte, longueur maximale du câble 15m (nécessite un port de série disponible sur l'ordinateur)
- Port série RS485 pour toute installation possédant jusqu'à 31 UCA, longueur maximale du câble 1200m (nécessite un port de série disponible sur l'ordinateur et un convertisseur de protocole RS232/RS485)
- Connexion à un réseau Ethernet (nécessite un port de série disponible sur l'ordinateur et un convertisseur de protocole RS232/RS485)

## Introduction

Félicitations! Vous venez de choisir l'un des produits les plus performants en matière de contrôle d'accès. Installer et utiliser ce logiciel n'a jamais été aussi facile.

Ce Manuel vous explique le procédé d'installation et d'utilisation d'eXguard Pro. Référez-vous ensuite aux fichiers d'aides, accessibles en appuyant sur F1 lorsque **eXguard Explorer** fonctionne.

## Installation mono-utilisateur

Dans ce contexte, le terme "simple utilisateur" fait référence à un seul ordinateur utilisé pour le logiciel eXguard complet. Si vous utilisez plus d'un ordinateur, voir le paragraphe "Installation multi-utilisateurs

### Spécifications requises pour l'ordinateur pour une installation jusqu'à 16 unités centrales de contrôle d'accès UCA et 500 utilisateurs

- Processeur Pentium P3, 1 GHz
- Mémoire 256 MB RAM
- Moniteur 800x600, avec 256 couleurs ou plus
- Windows 98/ME/NT4 SP6/2000/XP Home/XP Pro
- 10GB disponibles
- CD-ROM
- Port Parallèle
- **Communications vers les unités centrales de contrôle d'accès (UCA)**. Pour plus de détails concernant les options, voir le paragraphe ci-dessous.

### Spécifications requises pour l'ordinateur pour une installation jusqu'à 32 unités centrales de contrôle d'accès et 5000 utilisateurs.

Comme ci-dessus à l'exception des éléments suivants :

- Pentium P4, 1.5 GHz
- 512MB RAM
- Windows 2000/XP Home/XP Pro
- Carte graphique haute performance
- Max. 8 UCA par port de communications
- Max. 2 ports de communications par ordinateur
- Disque dur 30 GB
- 2ème disque dur pour la base de données du PC
- Pour une installation en multi-utilisateurs, l'explorateur doit être sur un PC différent de celui de la base de données et des communications (voir paragraphe suivant)

### Au-dessus de 32 UCA ou 5000 utilisateurs

Contactez TDSi pour plus d'informations

2. Si vous utiliser une imprimante raccordée sur le même port, éteignez l'imprimante et déconnectez-la.
3. Insérer la clé de licence et bloquez-la à l'aide des vis de sécurité.
4. Si vous avez déconnecté votre imprimante vous pouvez maintenant la reconnecter directement sur le connecteur femelle de la clé de licence.



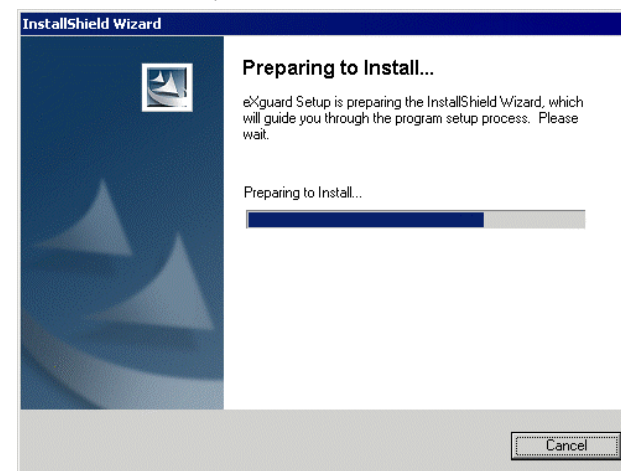
Il est à noter que les UCA sont connectées sur les ports série et non sur les ports parallèle. Aucun autre matériel que l'imprimante ne doit être connectée sur la clé de licence.

## Installation du logiciel eXguard Pro

Allumer votre ordinateur et si vous utilisez Windows NT/2000/XP, connectez-vous sur Utilisateur avec les Droits Administrateur. Fermer tous les programmes afin que seul le bouton "Démarrer" apparaisse dans la barre des tâches de Windows.

Insérez le CD Rom de eXguard dans votre lecteur. Si votre ordinateur est équipé d'un auto-run l'installation démarrera automatiquement. Autrement, démarrer manuellement le SETUP.EXE sur le CD-ROM ou utiliser le programme "Ajout/Suppression de programmes" situé dans le Panneau de configuration du Poste de travail de votre ordinateur.

Ci-dessous le 1<sup>er</sup> écran qui s'affiche :



A l'affichage de cette fenêtre un avertissement peut s'afficher si l'un des éléments suivants manque sur votre ordinateur :

- **Internet Explorer 5.0 ou supérieur**, indispensable pour le système d'aide de eXguard (autrement l'installation ne pourra s'effectuer).
- **Adobe Acrobat Reader**, qui est nécessaire si vous désirez ouvrir les manuels techniques incluent sur le CD d'eXguard.

- De même que pour les manuels des unités de contrôle d'accès eXcel 2 les versions antérieures d'Acrobat conviennent mais l'avertissement sera encore affiché.

Ces deux applications sont incluses sur le CD d'eXguard Pro.

D'autres éléments de votre ordinateur (par exemple le processeur) s'ils n'ont pas la spécification demandée peuvent empêcher l'installation, il suffira de répondre aux exigences concernant ces éléments et de redémarrer l'installation

transformé ou modifié, de quelque façon que ce soit par l'Acheteur, et (d) le Système ne soit pas soumis à un usage impropre, un abus, un manque de soin lors de l'utilisation. Si le Système ou le Logiciel devaient s'avérer défectueux pendant la période de garantie, l'Acheteur doit faire part, rapidement et par écrit, de ces défauts au vendeur mais dans aucun cas plus de dix jours après la date d'expiration de la période de garantie. La seule obligation du vendeur et le recours exclusif de l'acheteur, sous ces conditions de garantie, seront limités à la réparation ou au remplacement, de toute pièce du système ou du logiciel qui s'avère défectueuse.

## Notices

### eXguard est conçu et fabriqué par:

TDSi Ltd.,  
Sentinel House,  
Nuffield Road,  
Poole,  
Dorset BH17 0RE  
England

### Téléphone:

Royaume-Uni: 01202 666222  
International: +44 1202 666222

### Fax:

Royaume-Uni: 01202 679730  
International: +44 1202 679730

### Adresse E-mail

info@tdsi.co.uk

### Site Web

www.tdsi.co.uk

### Informations supplémentaires :

#### Cachet Installateur

TDSi FRANCE.,  
Centre d'affaires Europ'office,  
85 cours des roches,  
77186 Noisiel,  
France

### Téléphone:

+33 (0) 1 64 11 80 22  
+33 (0) 1 64 11 80 19

### Fax:

+33 (0) 1 64 11 80 19

### Adresse E-mail

tdsif@aol.com

### Copyright:

Copyright © 2002 Time and Data Systems International Ltd. Poole. Tous droits réservés. Ce document, et tout le logiciel l'accompagnant, ne peuvent être reproduits sous quelque forme que ce soit, en partie ou en totalité, sans l'accord écrit préalable des détenteurs du copyright

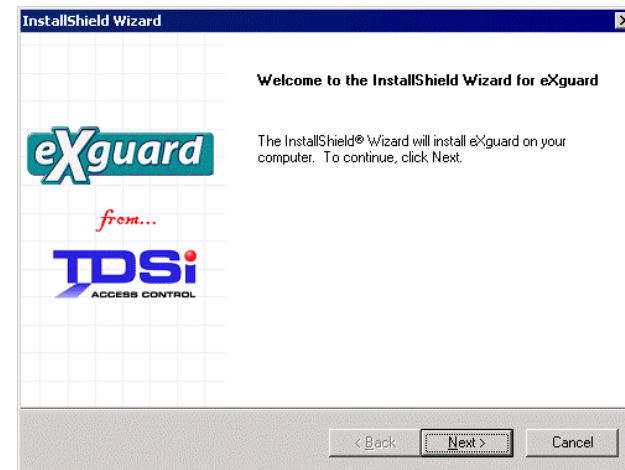
### Ligne d'action

Time and Data Systems a pour principe d'améliorer constamment la qualité de ses produits. La société se réserve donc le droit de changer les spécificités, couleurs ou prix de ses produits à n'importe quel moment sans avis préalable.

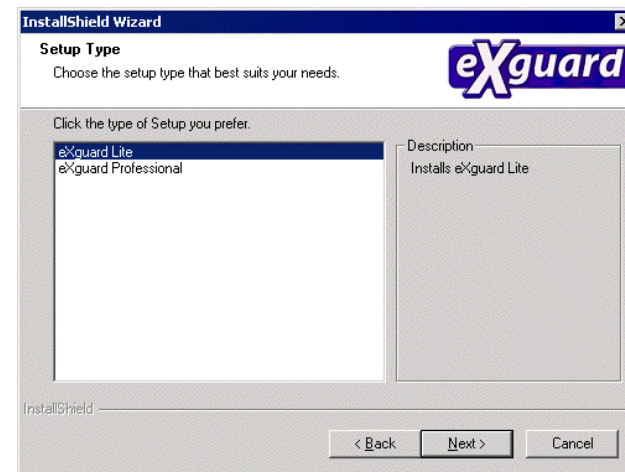
### La garantie et ses limites:

Garantie limitée: Sous réserve de la clause de Limitation des Responsabilités stipulée ci-dessous, le Vendeur garantit à l'acheteur, et seulement à l'acheteur, que dans des conditions normales d'utilisation et de service, le Système vendu et le logiciel mis en licence ne comporteront aucun défaut concernant le matériel ou les performances, exceptée l'usure normale, et lorsque c'est applicable, sera conforme aux stipulations expressément mentionnées dans des conditions spéciales (s'il y en a) pour une période d'un an après la date de fabrication pourvu que le logiciel soit installé, entretenu et utilisé conformément aux écrits du Vendeur et selon ses directives, (c) le Logiciel ne soit pas

Si votre ordinateur possède toutes les spécifications requises, l'écran de "Bienvenue" suivant apparaîtra :

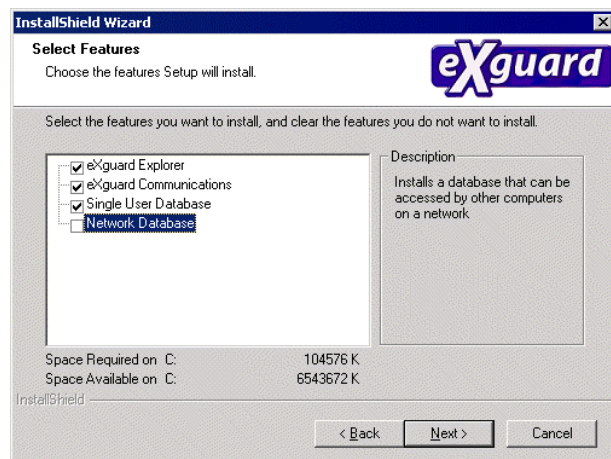


Cliquez sur "Suivant", lisez et acceptez l'agrément de la Clé de Licence, il vous sera alors demandé le type d'installation que vous désirez :

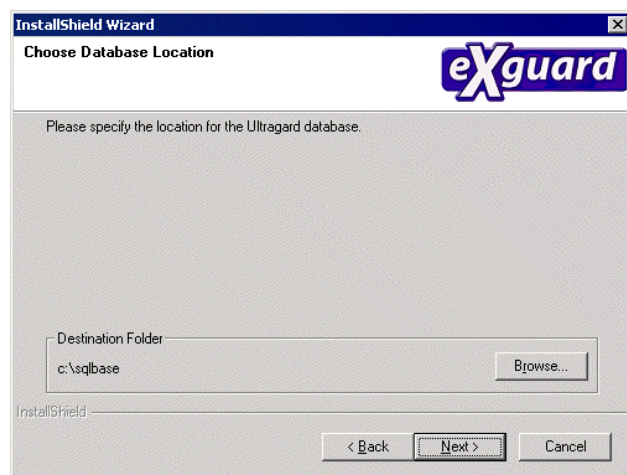


Choisissez eXguard Pro, et cliquer sur Suivant".

Il vous sera demandé quels sont les composants que vous souhaitez installer sur cet ordinateur :



Si l'une des options de la base de données est sélectionnée, Il vous sera demandé où vous désirez installer la Base de Données :



(Si aucune option de la base de données est sélectionnée, au lieu de cet écran il vous sera demandé l'adresse IP de l'ordinateur qui doit gérer la base de données).

## Table des matières

<b>Notices .....</b>	<b>4</b>
<b>Introduction .....</b>	<b>6</b>
<b>Installation mono-utilisateur .....</b>	<b>6</b>
<b>Installation Multi-utilisateur .....</b>	<b>7</b>
<b>Recommandations pour les communications .....</b>	<b>7</b>
<b>Spécifications des UCA.....</b>	<b>8</b>
<b>Installation.....</b>	<b>9</b>
<b>Avant de démarrer .....</b>	<b>9</b>
<b>Qu'y-a-t-il dans le coffret? .....</b>	<b>9</b>
<b>Mise à jour à partir d'Ultragard 8 .....</b>	<b>9</b>
<b>Mise à jour à partir d'Ultragard 2000 .....</b>	<b>10</b>
<b>Mise à jour de mono utilisateur à multi-utilisateur .....</b>	<b>10</b>
<b>Installation de la clé de licence.....</b>	<b>10</b>
<b>Installation du logiciel eXguard Pro.....</b>	<b>11</b>
<b>Premières étapes avec eXguard Pro .....</b>	<b>16</b>
<b>Backup.....</b>	<b>16</b>



## Premières étapes avec eXguard Pro

Après l'installation vous trouverez un nouvel élément dans "Démarrer/Programmes" de la barre des tâches de Windows. Cet élément "eXguard" contient 5 rubriques :

- eXguard Communications
- eXguard Backup
- eXguard Explorer
- eXguard Licence Server
- eXguard Import

Lancer en premier le serveur de licence qui démarrera automatiquement l'application de la Base de Données.

Puis lancer l'Explorateur de eXguard, la fenêtre ci-dessous apparaît :



Les informations à compléter sont:

- Locataire : Propriétaire
- Opérateur : Admin
- Mot de passe : tdsi

Il est à noter que seul le mot de passe n'apparaît pas en clair.

Une fois la fenêtre de l'Explorateur ouverte, vous pouvez accéder au système d'aide (appuyer sur la touche F1 ou utiliser le menu d'aide dans la barre des tâches) Pour apprendre à programmer votre 1<sup>er</sup> badge.

## Backup

Nous vous conseillons vivement que l'application eXguard du Backup fonctionne en permanence, vous pourrez ainsi sauvegarder votre Base de Données une fois par jour sur un disque dur différent (ou même sur un ordinateur différent).



Manuel d'installation

6656-0404 Issue 1