

Installation

Avant de démarrer



Dans l'ordre pour vous nous avons fait les suppositions suivantes utiliser ce manuel et avec succès compléter l'installation, :

Pour une installation satisfaisante, suivre les recommandations suivantes :

- L'utilisateur doit avoir une connaissance de base du système Windows installé sur l'ordinateur.
- Installer eXguard sur un ou plusieurs ordinateurs possédant les spécifications requises.
- Si eXguard doit être installé en réseau, TCP/IP est déjà installé.

Qu'y-a-t-il dans le coffret?

Le coffret contient les éléments suivants:

Le CD du logiciel eXguard	
Une clé de licence ou Dongle. Sans une clé de licence, le logiciel ne peut être utilisé que pour une période de démonstration de 30 jours.	
Le présent manuel	

Si l'un de ces éléments est absent, consulter votre fournisseur.

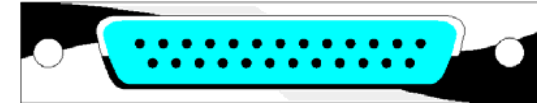
Installation de la clé de licence

Aucune clé de licence n'est exigée pour l'utilisation monoposte de 30 jours.

La clé de licence doit être installée sur le port parallèle de l'imprimante situé à l'arrière de l'ordinateur. Dans le cas où le port de l'imprimante n'est pas étiqueté clairement (rechercher les mots Imprimante, PRT, Parallèle, LPT, LPT1 ou le motif d'une imprimante), le dessin de cet emplacement figure ci- dessous.



Attention de ne pas confondre le port parallèle- qui est un connecteur femelle- avec le port de série, qui est un connecteur mâle. La clé de licence est marquée d'une flèche et du mot "Computer" indiquant le sens d'insertion dans la prise de l'ordinateur, il suffit alors d'insérer la clé de licence dans le connecteur du port parallèle.



Port Imprimante (25points)

Procédure d'installation de la clé de licence

1. Avant d'installer la clé de licence assurez-vous que votre ordinateur est éteint.
2. Si vous utilisez une imprimante raccordée sur le même port, éteignez l'imprimante et déconnectez-la.
3. Insérer la clé de licence et bloquez-la à l'aide des vis de sécurité.
4. Si vous avez déconnecté votre imprimante vous pouvez maintenant la reconnecter directement sur le connecteur femelle de la clé de licence.



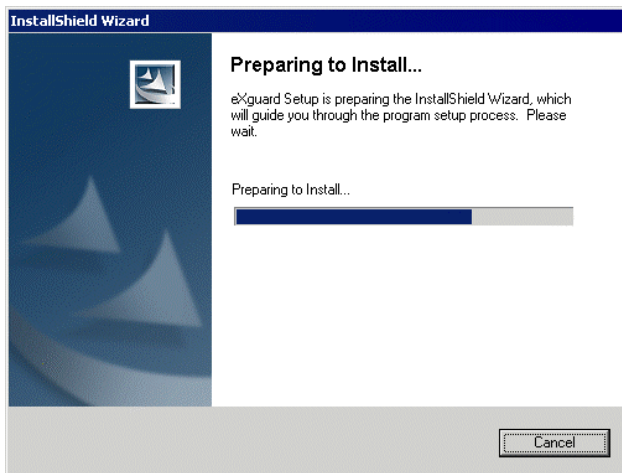
Il est à noter que les UCA sont connectées sur les ports série et non sur les ports parallèle. Aucun autre matériel que l'imprimante ne doit être connecté sur la clé de licence.

Installation du logiciel eXguard Lite

Allumer votre ordinateur et si vous utilisez Windows NT/2000/XP, connectez-vous sur Utilisateur avec les Droits Administrateur. Fermer tous les programmes afin que seul le bouton "Démarrer" apparaisse dans la barre des tâches de Windows.

Insérez le CD Rom de eXguard dans votre lecteur. Si votre ordinateur est équipé d'un auto-run l'installation démarrera automatiquement. Autrement, démarrer manuellement le SETUP.EXE sur le CD-ROM ou utiliser le programme "Ajout/Suppression de programmes" situé dans le Panneau de configuration du Poste de travail de votre ordinateur.

Ci-dessous le 1^{er} écran qui s'affiche :



A l'affichage de cette fenêtre un avertissement peut s'afficher si l'un des éléments suivants manquent sur votre ordinateur :

- **Internet Explorer 5.0 ou supérieur**, indispensable pour le système d'aide de eXguard (autrement l'installation ne pourra s'effectuer).
- **Adobe Acrobat Reader**, qui est nécessaire si vous désirez ouvrir les manuels techniques inclus sur le CD d'eXguard.

Ces deux applications sont incluses sur le CD d'eXguard Lite.

D'autres éléments de votre ordinateur (par exemple le processeur) s'ils n'ont pas la spécification demandée peuvent empêcher l'installation, il suffira de répondre aux exigences concernant ces éléments et de redémarrer l'installation

eXguard Lite vous offre la possibilité de contrôler et gérer jusqu'à 8 ou 16 portes (selon la licence acquise). Exguard Lite est limité à 5000 utilisateurs et ce, même si les contrôleurs eXcel 2 possèdent une capacité supérieure.

De plus amples informations concernant la mise à jour de votre installation sont disponibles dans le système d'aide de eXguard auquel vous pouvez accéder à partir de l'explorateur de eXguard après installation

Introduction

Félicitations! Vous venez de choisir l'un des produits les plus performants en matière de contrôle d'accès. Installer et utiliser ce logiciel n'a jamais été aussi facile.

eXguard Lite vous offre la possibilité de contrôler et gérer jusqu'à 8 ou 16 portes (selon la licence acquise). Si votre système nécessite plus de portes, il est possible d'opter pour une mise à jour avec eXguard Pro afin de gagner en paramètres et fonctions.

Ce Manuel vous explique le procédé d'installation et d'utilisation d'eXguard Lite. Référez-vous ensuite aux fichiers d'aides, accessibles en appuyant sur F1 lorsque eXguard Explorer fonctionne.

Spécifications requises pour l'ordinateur

- Processeur Pentium P3, 1 GHz
- Mémoire 256 MB RAM
- Moniteur 800x600, avec 256 couleurs ou plus
- Windows 98/ME/NT4 SP6/2000/XP Home/XP Pro
- 10GB disponibles
- CD-ROM
- Port Parallèle
- **Communications path to Access Control Units (ACU)**. Pour plus de détails concernant les options, voir le paragraphe ci-dessous.

Recommandations pour les Communications

eXguard Lite peut communiquer directement avec les UCA (par exemple en utilisant un câble spécifique) ou à partir d'un réseau Ethernet, qui peut être partagé avec d'autres utilisateurs. Les diverses options et spécifications requises sont les suivantes:

- Port série RS232 pour toute installation monoposte, longueur maximale du câble 15m (nécessite un port de série disponible sur l'ordinateur)
- Port série RS485 pour toute installation possédant jusqu'à 31 UCA, longueur maximale du câble 1200m (nécessite un port de série disponible sur l'ordinateur et un convertisseur de protocole RS232/RS485)
- Connexion à un réseau Ethernet (nécessite un port de série disponible sur l'ordinateur et un convertisseur de protocole RS232/RS485)

Pour plus de détails concernant l'installation de ces options, veuillez consulter les manuels suivant : eXcel 2, Convertisseur de protocole RS232/RS485 et convertisseur Ethernet/RS485.

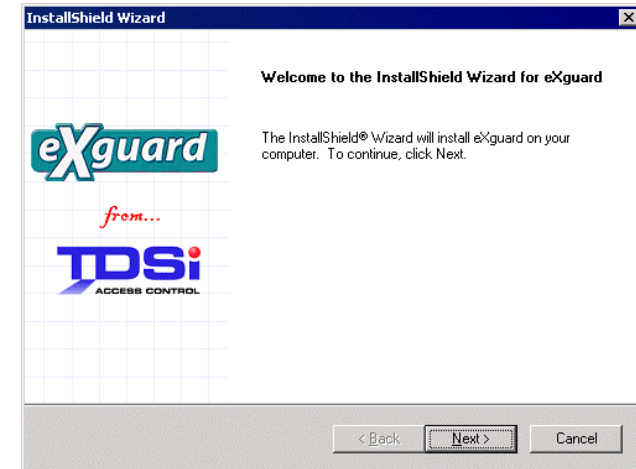
Spécifications des UCA

eXguard Lite est conçu pour fonctionner avec les unités de contrôle d'accès de TDSi.

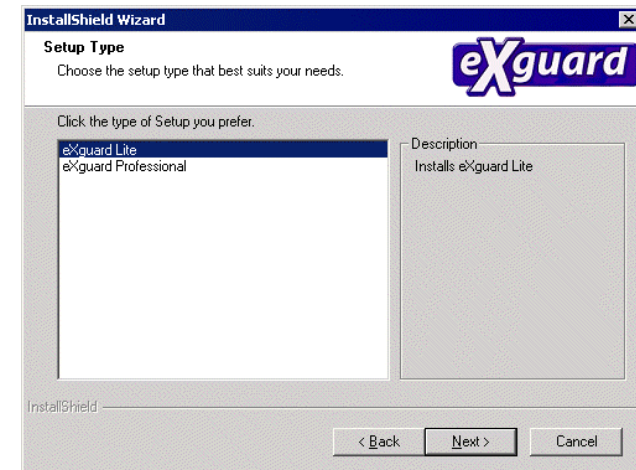
Chaque eXcel 2 peut être configurée de la manière suivante:

- une porte, un lecteur
- une porte, deux lecteurs
- deux portes, un lecteur par porte

Si votre ordinateur possède toutes les spécifications requises, l'écran de "Bienvenue" suivant apparaîtra :

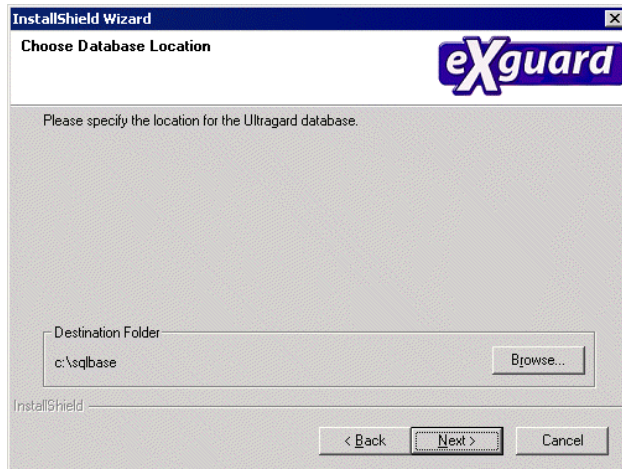


Cliquez sur "Suivant", lisez et acceptez l'agrément de la Clé de Licence, il vous sera alors demandé le type d'installation que vous désirez :

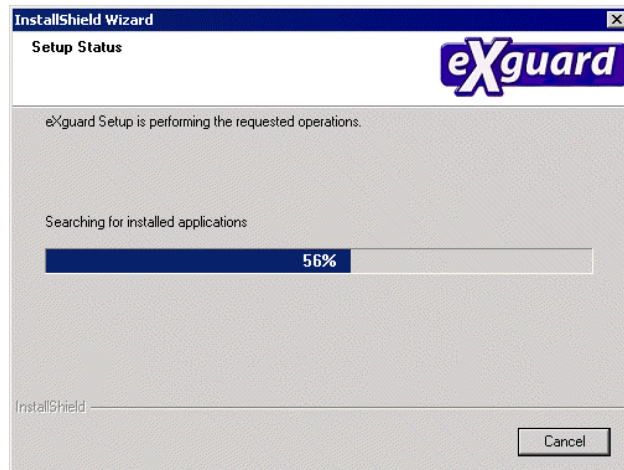


Choisissez eXguard Lite, et cliquer sur Suivant".

Il vous sera demandé où vous désirez installer la Base de Données :



Cliquez sur "Survoler" si vous désirez changer l'emplacement proposé ou sur "Suivant" si l'emplacement proposé vous convient. Un écran de confirmation apparaît, cliquez sur "Suivant" pour commencer l'installation.



La progression de l'installation s'affiche et vous informe lorsque cette dernière est terminée.

Logiciel ne soit pas transformé ou modifié, de quelque façon que ce soit par l'Acheteur, et (d) le Système ne soit pas soumis à un usage impropre, un abus, un manque de soin lors de l'utilisation. Si le Système ou le Logiciel devaient s'avérer défectueux pendant la période de garantie, l'Acheteur doit faire part, rapidement et par écrit, de ces défauts au vendeur mais dans aucun cas plus de dix jours après la date d'expiration de la période de garantie. La seule obligation du vendeur et le recours exclusif de l'acheteur, sous ces conditions de garantie, seront limités à la réparation ou au remplacement, de toute pièce du système ou du logiciel qui s'avère défectueuse.

Notices

eXguard est conçu et fabriqué par:

TDSi Ltd.,
Sentinel House,
Nuffield Road,
Poole,
Dorset BH17 0RE
England

Téléphone:

Royaume-Uni: 01202 666222
International: +44 1202 666222

Fax:

Royaume-Uni: 01202 679730
International: +44 1202 679730

Adresse E-mail

info@tdsi.co.uk

Site Web

www.tdsi.co.uk

Informations supplémentaires :

Cachet Installateur

TDSi FRANCE.,
Centre d'affaires Europ'office,
85 cours des roches,
77186 Noisiel,
France

Téléphone:

+33 (0) 1 64 11 80 22
+33 (0) 1 64 11 80 19

Fax:

+33 (0) 1 64 11 80 19

Adresse E-mail

tdsif@aol.com

Copyright:

Copyright © 2002 Time and Data Systems International Ltd. Poole. Tout droits réservés. Ce document, et tout le logiciel l'accompagnant, ne peuvent être reproduits sous quelque forme que ce soit, en partie ou en totalité, sans l'accord écrit préalable des détenteurs du copyright

Ligne d'action

Time and Data Systems a pour principe d'améliorer constamment la qualité de ses produits. La société se réserve donc le droit de changer les spécificités, couleurs ou prix de ses produits à n'importe quel moment sans avis préalable.

La garantie et ses limites:

Garantie limitée: Sous réserve de la clause de Limitation des Responsabilités stipulée ci-dessous, le Vendeur garantit à l'acheteur, et seulement à l'acheteur, que dans des conditions normales d'utilisation et de service, le Système vendu et le logiciel mis en licence ne comporteront aucun défaut concernant le matériel ou les performances, exceptée l'usure normale, et lorsque c'est applicable, sera conforme aux stipulations expressément mentionnées dans des conditions spéciales (s'il y en a) pour une période d'un an après la date de fabrication pourvu que le logiciel soit installé, entretenu et utilisé conformément aux écrits du Vendeur et selon ses directives, (c) le

Premières étapes avec eXguard Lite

Après l'installation vous trouverez un nouvel élément dans "Démarrer/Programmes" de la barre des tâches de Windows. Cet élément contient 4 rubriques :

- eXguard Communications
- eXguard Backup
- eXguard Explorer
- eXguard Licence Server

Lancer en premier le serveur de licence qui démarrera automatiquement l'application de la Base de Données.

Puis lancer l'Explorateur de eXguard, la fenêtre ci-dessous apparaît :



les informations à compléter sont:

- Locataire : Propriétaire
- Opérateur : Admin
- Mot de passe : tdsi

Il est à noter que seul le mot de passe n'apparaît pas en clair.

Une fois la fenêtre de l'Explorateur ouverte, vous pouvez accéder au système d'aide (appuyer sur la touche F1 ou utiliser le menu d'aide dans la barre des tâches) Pour apprendre à programmer votre 1^{er} badge.

Backup

Nous vous conseillons vivement que l'application eXguard du Backup fonctionne en permanence, vous pourrez ainsi sauvegarder votre Base de Données une fois par jour sur un disque dur différent (ou même sur un ordinateur différent).

Table des matières

- Notices 4**
- Introduction 6**
 - Spécifications requises pour l'ordinateur..... 6**
 - Recommandations pour les Communications..... 6**
 - Spécifications des UCA..... 6**
- Installation..... 8**
 - Avant de démarrer..... 8**
 - Qu'y-a-t-il dans le coffret? 8**
 - Installation de la clé de licence..... 9**
 - Installation du logiciel eXguard Lite 9**
- Premières étapes avec eXguard Lite..... 13**
 - Backup..... 13**



Manuel de l'installateur

6656-0403 Issue 1